

**TỔNG CÔNG TY ĐIỆN LỰC THÀNH PHỐ HỒ CHÍ MINH  
CÔNG TY ĐIỆN LỰC BÌNH PHÚ**

**TÀI LIỆU TUYÊN TRUYỀN**

**VỀ CÁC BIỆN PHÁP TIẾT KIỆM ĐIỆN – CÁC NỘI DUNG THAY  
ĐỔI NGÀY GHI CHỈ SỐ ĐIỆN VỀ CUỐI THÁNG - CÁC BIỆN  
PHÁP AN TOÀN ĐIỆN TRONG NHÂN DÂN**

**SỐ ĐIỆN THOẠI CẦN THIẾT**

<b>STT</b>	<b>Mục đích</b>	<b>ĐT cố định</b>	<b>Ghi chú</b>
1	Trung tâm chăm sóc khách hàng TPHCM (giải quyết mọi dịch vụ về điện trên địa bàn TPHCM)	<b>Điện thoại: 1900545454</b> <b>Website:</b> <b><u><a href="http://eskh.hcmpe.com.vn">eskh.hcmpe.com.vn</a></u></b>	
2	Trang thông tin Tổng công ty Điện lực Thành Phố Hồ Chí Minh	<b>Website:</b> <b><u><a href="http://www.evnhcmc.vn">www.evnhcmc.vn</a></u></b>	

# PHẦN 1: TIẾT KIỂM ĐIỆN

## I. CHỈ THỊ TĂNG CƯỜNG TIẾT KIỂM ĐIỆN GIAI ĐOẠN 2023 – 2025 VÀ CÁC NĂM TIẾP THEO CỦA THỦ TƯỚNG CHÍNH PHỦ

Ngày 8/6/2023, Thủ tướng Chính phủ đã ban hành Chỉ thị số 20/CT-TTg về việc tăng cường tiết kiệm điện giai đoạn 2023 - 2025 và các năm tiếp theo.

Trong nhiều năm qua, việc cung ứng điện cho nền kinh tế luôn được đảm bảo, làm nền tảng vững chắc cho phát triển kinh tế, thu hút đầu tư, giữ vững an ninh quốc phòng, ổn định xã hội. Tuy nhiên, xét bối cảnh nguồn cung ứng điện giai đoạn 2023 - 2025 và các năm tiếp theo sẽ gặp nhiều thách thức do: (i) tình trạng thủy văn đảm bảo mức phát điện của các nhà máy thủy điện trên hệ thống sông diễn biến theo chiều hướng bất lợi bởi biến đổi khí hậu; (ii) sự phụ thuộc ngày càng sâu rộng vào năng lượng sơ cấp nhập khẩu; (iii) nguồn điện gió, điện mặt trời và các nguồn năng lượng tái tạo khác vẫn còn hạn chế; (iv) nhiệt điện gặp nhiều khó khăn trong mở rộng đầu tư, trong khi đó, nhu cầu điện vẫn tiếp tục tăng ở mức cao, bình quân khoảng 8,5%/năm, cao hơn tốc độ tăng trưởng kinh tế, thì việc sử dụng điện tiết kiệm và hiệu quả phải được xem là giải pháp quan trọng, cấp bách nhằm tiếp tục duy trì ổn định an ninh năng lượng, phát triển bền vững, tăng trưởng kinh tế đất nước trong thời gian tới.

Trong bối cảnh đó, Thủ tướng Chính phủ yêu cầu trong giai đoạn 2023 - 2025 và các năm tiếp theo, cả nước phải phấn đấu hàng năm tiết kiệm tối thiểu 2,0% tổng điện năng tiêu thụ; giảm tổn thất điện năng trên toàn hệ thống điện dưới 6% vào năm 2025; giảm bớt công suất phụ tải đỉnh của hệ thống điện quốc gia thông qua thực hiện các chương trình quản lý nhu cầu điện (DSM) và điều chỉnh phụ tải điện (DR), ít nhất 1.500MW vào năm 2025.

Phấn đấu đến năm 2030 có 50% các tòa nhà công sở và 50% nhà dân sử dụng điện mặt trời mái nhà tự sản, tự tiêu (phục vụ tiêu thụ tại chỗ, không bán điện vào hệ thống điện quốc gia). Đến hết năm 2025, phấn đấu 100% chiếu sáng đường phố sử dụng đèn LED.

**Để đạt được mục tiêu này, yêu cầu mọi tổ chức, cá nhân nghiêm túc, quyết liệt thực hiện triển khai việc tiết kiệm điện.**

Cụ thể, các bộ, cơ quan ngang bộ, cơ quan thuộc Chính phủ, Ủy ban nhân dân các tỉnh, thành phố trực thuộc trung ương, các doanh nghiệp và các tổ chức đoàn thể - xã hội thực hiện một số giải pháp sau:

*Thực hiện tiết kiệm điện tại cơ quan, công sở*

- Phối hợp với công ty điện lực tại địa phương xây dựng và tổ chức triển khai kế hoạch tiết kiệm điện cho đơn vị mình, đảm bảo hàng năm tối thiểu tiết kiệm 5,0% tổng điện năng tiêu thụ trong năm.

- Xây dựng, ban hành và tổ chức thực hiện hiệu quả nội quy về tiết kiệm điện, các quy định về sử dụng, bảo dưỡng và sửa chữa các trang thiết bị tiêu thụ điện tại cơ quan, đơn vị.

- Phổ biến, quán triệt việc thực hiện tiết kiệm điện tới toàn thể người lao động, đưa nội dung tiết kiệm điện vào chỉ tiêu đánh giá mức độ hoàn thành nhiệm vụ, chấp hành kỷ luật nội bộ và thi đua khen thưởng hằng năm. Người đứng đầu tại cơ quan, công sở chịu trách nhiệm đối với những trường hợp vi phạm các quy định về tiết kiệm điện tại đơn vị mình.

- Tận dụng và huy động các nguồn lực để lắp đặt và sử dụng hệ thống điện mặt trời trên mái nhà, hệ thống đun nước nóng từ năng lượng mặt trời để giảm tiêu thụ điện từ hệ thống điện quốc gia.

- Tăng cường thực hiện Quyết định số 68/2011/QĐ-TTg ngày 12 tháng 12 năm 2011 của Thủ tướng Chính phủ ban hành danh mục phương tiện, thiết bị tiết kiệm năng lượng được trang bị, mua sắm đối với cơ quan, đơn vị sử dụng ngân sách nhà nước.

- Đôn đốc, rà soát và thường xuyên kiểm tra việc thực hiện nội quy và các quy định hiện hành về tiết kiệm điện.

*Thực hiện tiết kiệm điện trong chiếu sáng công cộng, chiếu sáng cho mục đích quảng cáo, trang trí ngoài trời*

- Các tổ chức, cá nhân quản lý vận hành hệ thống chiếu sáng công cộng, hệ thống chiếu sáng cho mục đích quảng cáo, trang trí ngoài trời chủ trì, phối hợp với cơ sở cung cấp điện xây dựng và tổ chức triển khai kế hoạch tiết kiệm điện, theo đó, phải đảm bảo tối thiểu tiết kiệm 30% tổng điện năng tiêu thụ trong giai đoạn 2023 - 2025 cho các hoạt động chiếu sáng trên.

- Áp dụng các giải pháp quản lý, quy chuẩn, tiêu chuẩn kỹ thuật chiếu sáng công cộng; thay thế các đèn trang trí, đèn chiếu sáng, đèn quảng cáo bằng đèn tiết kiệm điện; áp dụng công nghệ điều khiển tự động trong chiếu sáng công cộng, chiếu sáng cho mục đích quảng cáo, trang trí ngoài trời. Đẩy mạnh triển khai áp dụng các giải pháp sử dụng năng lượng mặt trời cho các thiết bị phục vụ mục đích quảng cáo, trang trí, chiếu sáng công cộng.

- Triển khai các giải pháp công nghệ tiết kiệm điện trong chiếu sáng công cộng, sử dụng thiết bị chiếu sáng hiệu suất cao, tiết kiệm điện cho 100% công trình chiếu sáng công cộng chuẩn bị đầu tư xây dựng, cải tạo, nâng cấp.

- Đẩy nhanh quá trình thực hiện tự động hóa chiếu sáng theo khung thời gian và điều kiện thời tiết của các công trình chiếu sáng công cộng.

- Các nhà hàng, khách sạn, cơ sở dịch vụ thương mại, tổ hợp văn phòng và tòa nhà chung cư tắt hoặc giảm tối thiểu 50% công suất chiếu sáng quảng cáo trang trí ngoài trời vào cao điểm buổi tối của hệ thống điện theo yêu cầu của công ty điện lực tại địa phương; tuân thủ các quy định về chiếu sáng tiết kiệm và hiệu quả, sẵn sàng cắt, giảm nhu cầu sử dụng điện khi có thông báo của công ty điện lực tại địa phương trong trường hợp xảy ra thiếu điện; phối hợp với công ty điện lực tại địa phương thực hiện các chương trình tuyên truyền, hình thức tuyên truyền phù hợp về sử dụng tiết kiệm điện trong cao điểm hè, các chương trình, cuộc thi, phát động về tiết kiệm điện tại khu đô thị, khu nhà chung cư, các trung tâm thương mại.

*Thực hiện tiết kiệm điện tại các hộ gia đình*

- Sử dụng các thiết bị điện được dán nhãn năng lượng theo Quyết định số 04/2017/QĐ-TTg ngày 09 tháng 3 năm 2017 của Thủ tướng Chính phủ quy định danh mục phương tiện, thiết bị phải dán nhãn năng lượng, áp dụng mức hiệu suất năng lượng tối thiểu và lộ trình thực hiện.

- Thường xuyên thực hiện hành vi sử dụng điện tiết kiệm và hiệu quả tại gia đình như: tắt các thiết bị điện khi ra khỏi phòng, cắt hẳn nguồn điện nếu không sử dụng các thiết bị điện; chỉ sử dụng điều hòa nhiệt độ khi thật cần thiết và sử dụng ở chế độ, mức nhiệt độ phù hợp (chế độ làm lạnh từ 26 độ C trở lên); ưu tiên mua sắm các phương tiện, thiết bị điện hiệu suất cao hoặc thiết bị điện có dán nhãn năng lượng đạt mức hiệu suất cao; hạn chế tối đa việc sử dụng bóng đèn sợi đốt.

- Khuyến khích lắp đặt và sử dụng hệ thống điện mặt trời trên mái nhà tự dùng cho nhu cầu sử dụng tại chỗ, hệ thống đun nước nóng từ năng lượng mặt trời.

*Thực hiện tiết kiệm điện tại các cơ sở kinh doanh thương mại và dịch vụ*

- Xây dựng và tổ chức thực hiện các quy định nội bộ về sử dụng điện, quy tắc về sử dụng điện tiết kiệm, an toàn và hiệu quả tại các cơ sở kinh doanh, dịch vụ (siêu thị, trung tâm thương

mai, nhà hàng, cơ sở lưu trú, cửa hàng, cửa hiệu, khách sạn, cơ sở dịch vụ thương mại, tổ hợp văn phòng, chung cư).

- Xây dựng và phổ biến thực hiện nội quy tiết kiệm điện của cơ sở cho khách hàng.
- Xây dựng kế hoạch, kịch bản phối hợp với các công ty điện lực trong cắt giảm phụ tải.
- Triển khai chương trình khuyến khích sử dụng nguồn năng lượng tại chỗ bằng các nguồn năng lượng tái tạo, các thiết bị điện sử dụng năng lượng tái tạo.

#### *Thực hiện tiết kiệm điện tại doanh nghiệp sản xuất*

- Khuyến khích triển khai chương trình các doanh nghiệp tham gia thỏa thuận tự nguyện thực hiện các giải pháp về tiết kiệm năng lượng, tiết kiệm điện, lắp đặt điện mặt trời mái nhà và tư vấn thực hiện các giải pháp sử dụng năng lượng tiết kiệm và hiệu quả.

- Đẩy mạnh triển khai thực hiện Quyết định số 279/QĐ-TTg ngày 08 tháng 3 năm 2018 của Thủ tướng Chính phủ về Chương trình quốc gia về quản lý nhu cầu điện giai đoạn 2018 - 2020, định hướng đến năm 2030.

- Xây dựng chương trình huy động hệ thống phát điện dự phòng trong trường hợp xảy ra thiếu điện.

- Xây dựng và thực hiện các giải pháp sử dụng điện tiết kiệm và hiệu quả như: đảm bảo sử dụng đúng công suất và biểu đồ phụ tải; thực hiện kế hoạch sản xuất hợp lý; hạn chế tối đa việc huy động các thiết bị, máy móc có công suất tiêu thụ điện lớn vào giờ cao điểm; hạn chế tối đa các thiết bị điện hoạt động không tải.

- Lắp đặt, tích hợp các nguồn năng lượng tái tạo như năng lượng mặt trời, năng lượng gió vào hệ thống năng lượng nội bộ; ưu tiên sử dụng các thiết bị được dán nhãn năng lượng hiệu suất cao.

- Các cơ sở sử dụng năng lượng có điện năng tiêu thụ từ 01 triệu kWh/năm trở lên phải tiết kiệm ít nhất 2% điện năng tiêu thụ trên một đơn vị sản phẩm mỗi năm hoặc phải tiết kiệm ít nhất 2% tổng điện năng tiêu thụ trong năm, rà soát, đảm bảo việc chấp hành, tuân thủ các quy định của Luật Sử dụng năng lượng tiết kiệm và hiệu quả và các văn bản quy phạm pháp luật về sử dụng năng lượng tiết kiệm và hiệu quả, tiết kiệm điện có liên quan.

- Các doanh nghiệp sản xuất công nghiệp là đối tượng điều chỉnh của các văn bản quy phạm pháp luật quy định về định mức tiêu hao năng lượng trên một đơn vị sản phẩm phải tuân thủ định mức tiêu hao năng lượng theo quy định.

- Khuyến khích xây dựng, triển khai áp dụng hệ thống quản lý năng lượng theo tiêu chuẩn ISO 50001:2018 tại các cơ sở sản xuất kinh doanh. Thực hiện kiểm toán năng lượng định kỳ, xây dựng và thực hiện các mục tiêu, giải pháp về sử dụng năng lượng tiết kiệm và hiệu quả hàng năm.

- Tăng cường thúc đẩy các kỹ thuật tiết kiệm năng lượng tiên tiến, thúc đẩy cải tiến công nghệ trong các ngành tiêu thụ nhiều năng lượng, tối ưu hóa nguyên liệu sản xuất, loại bỏ năng lượng sản xuất lạc hậu, tiếp tục nâng cao hiệu suất sử dụng năng lượng thông qua đầu tư các dự án tiết kiệm năng lượng.

- Triển khai và áp dụng các hướng dẫn kỹ thuật về tiết kiệm điện và sử dụng năng lượng tiết kiệm và hiệu quả, khai thác và sử dụng cảm nang công nghệ về tiết kiệm năng lượng cho các ngành công nghiệp tiêu thụ nhiều năng lượng trên cả nước.

## **II. CÁC GIẢI PHÁP CẤP BÁCH TĂNG CƯỜNG TIẾT KIỆM ĐIỆN THEO CHỈ ĐẠO CỦA UBND TP.HCM TẠI VĂN BẢN SỐ 1993/UBND-KT NGÀY 15/5/2023**

### **1. Đối với cơ quan hành chính sự nghiệp, tòa nhà văn phòng:**

- Điều chỉnh máy điều hòa ở nhiệt độ từ 26 độ C trở lên.

- Mở máy điều hòa trễ 60 phút và tắt máy điều hòa sớm 60 phút so với giờ bắt đầu và giờ kết thúc làm việc.
- Tắt hoặc giảm 50% công suất hệ thống chiếu sáng hành lang, bãi giữ xe, khuôn viên, các khu vực công cộng.
- Dừng hoạt động 50% số thang máy. Khuyến khích di chuyển bằng cầu thang bộ giữa các tầng gần nhau.
- Tận dụng tối đa ánh sáng tự nhiên tại phòng làm việc.
- Hạn chế sử dụng trang phục trang trọng, áo vest ... khi làm việc và tham gia họp.

## **2. Đối với các trường học, trung tâm đào tạo:**

- Điều chỉnh máy điều hòa ở nhiệt độ từ 26 độ C trở lên.
- Mở máy điều hòa trễ 60 phút và tắt máy điều hòa sớm 60 phút so với giờ bắt đầu và giờ kết thúc lớp học.
- Tận dụng tối đa ánh sáng tự nhiên tại phòng học.
- Tắt hoặc giảm 50% công suất hệ thống chiếu sáng hành lang, bãi giữ xe, khuôn viên, các khu vực công cộng.
- Dừng hoạt động 50% số thang máy. Khuyến khích di chuyển bằng cầu thang bộ giữa các tầng gần nhau.

## **3. Đối với các trung tâm thương mại, cơ sở dịch vụ:**

- Điều chỉnh máy điều hòa ở nhiệt độ từ 26 độ C trở lên.
- Mở máy điều hòa trễ 60 phút và tắt máy điều hòa sớm 60 phút so với giờ bắt đầu và giờ kết thúc hoạt động.
- Tắt hoặc giảm 50% công suất hệ thống chiếu sáng hành lang, bãi giữ xe, khuôn viên, các khu vực công cộng.
- Dừng hoạt động 50% số thang máy. Khuyến khích di chuyển bằng cầu thang bộ giữa các tầng gần nhau.
- Tắt toàn bộ hệ thống chiếu sáng trang trí, quảng cáo, bảng hiệu từ 22 giờ.
- Tham gia các chương trình điều chỉnh phụ tải khi có đề nghị từ Công ty Điện lực.
- Khuyến khích sử dụng máy phát điện dự phòng (nếu có) để chủ động thêm nguồn cung cấp điện.

## **4. Đối với cơ sở công nghiệp, cơ sở sản xuất:**

- Tắt hoặc giảm 50% công suất hệ thống chiếu sáng hành lang, bãi giữ xe, khuôn viên, các khu vực công cộng.
- Dịch chuyển một phần các hoạt động sản xuất sau 22 giờ.
- Tham gia các chương trình điều chỉnh phụ tải khi có đề nghị từ Công ty Điện lực.
- Khuyến khích sử dụng máy phát điện dự phòng (nếu có) để chủ động thêm nguồn cung cấp điện.

## **5. Đối với các hệ thống chiếu sáng giao thông:**

- Điều chỉnh thời gian mở đèn trễ 30 phút và tắt đèn sớm 30 phút so với kế hoạch hiện nay.
- Giảm 50% công suất hệ thống chiếu sáng từ 22 giờ tại các tuyến đường có lưu lượng giao thông ít.

## **6. Đối với các hệ thống chiếu sáng quảng cáo, trang trí:**

- Tắt hoặc giảm 50% công suất hệ thống chiếu sáng quảng cáo từ 22 giờ.
- Tắt toàn bộ hệ thống chiếu sáng trang trí từ 22 giờ.

## **7. Đối với các hộ gia đình:**

- Thực hiện triệt để các biện pháp tiết kiệm điện trong hộ gia đình, tắt thiết bị khi không sử dụng,....

- Sử dụng máy điều hòa ở nhiệt độ từ 26 độ C trở lên.
- Tận dụng tối đa ánh sáng tự nhiên trong nhà.

### **III. ĐƯỜNG LINK XEM VÀ TẢI CÁC CẨM NANG TUYẾN TRUYỀN TIẾT KIỆM ĐIỆN:**

1. Cẩm nang tiết kiệm điện trong gia đình (Chương trình quốc gia về sử dụng năng lượng tiết kiệm hiệu quả - VNEEP):

<https://tietkiemnangluong.com.vn/tin-tuc/so-tay/t28292/cam-nang-tiet-kiem-dien-trong-gia-dinh.html>

2. Cẩm nang tiết kiệm điện trong văn phòng – nhà xưởng (Chương trình quốc gia về sử dụng năng lượng tiết kiệm hiệu quả - VNEEP):

<https://tietkiemnangluong.com.vn/tin-tuc/so-tay/t28291/cam-nang-tiet-kiem-dien-trong-van-phong--nha-xuong.html>

3. Cẩm nang sử dụng điện thông minh trong sinh hoạt (EVNNPC):

[https://cskh.npc.com.vn/sachnoi/cam\\_nang\\_su\\_dung\\_dien\\_thong\\_minh\\_trong\\_sinh\\_hoat/](https://cskh.npc.com.vn/sachnoi/cam_nang_su_dung_dien_thong_minh_trong_sinh_hoat/)

4. Cẩm nang sử dụng điện thông minh trong tòa nhà (EVNNPC):

[https://cskh.npc.com.vn/sachnoi/cam\\_nang\\_su\\_dung\\_dien\\_thong\\_minh\\_trong\\_toa\\_nha/](https://cskh.npc.com.vn/sachnoi/cam_nang_su_dung_dien_thong_minh_trong_toa_nha/)

5. Cẩm nang sử dụng điện thông minh trong công nghiệp (EVNNPC):

[https://cskh.npc.com.vn/sachnoi/cam\\_nang\\_su\\_dung\\_dien\\_thong\\_minh\\_trong\\_cong\\_nghiep/](https://cskh.npc.com.vn/sachnoi/cam_nang_su_dung_dien_thong_minh_trong_cong_nghiep/)

### **IV. CÁCH SỬ DỤNG CÁC THIẾT BỊ ĐIỆN THIẾT YẾU TRONG GIA ĐÌNH**

#### **1. Tủ lạnh**

- Không mở tủ lạnh trừ trường hợp thật cần thiết.
- Nên đặt tủ lạnh nơi thoáng gió, vì trong môi trường nhiệt độ cao, bí gió sẽ làm chậm quá trình tản nhiệt, điện tiêu hao sẽ lớn.
- Không đặt tủ lạnh gần các vật phát nhiệt (bếp gas, bếp lò...) hay ánh nắng mặt trời chiếu vào, để tránh thất thoát năng suất lạnh, hao điện.
- Để nguội thức ăn bên ngoài trước khi cho vào tủ lạnh.
- Mỗi năm nên lau bụi bặm phía sau tủ lạnh vài lần để tạo thông thoáng cho quá trình tản nhiệt.

#### **2. Máy điều hoà nhiệt độ**

- Chọn công suất máy phù hợp với diện tích căn phòng.
- Lựa chọn máy có hiệu suất cao, có inverter (tiết kiệm từ 20-40% điện năng tiêu thụ)
- Thường xuyên rửa sạch lưới lọc không khí.
- Lắp đặt điều hoà ở vị trí sao cho dòng không khí được phân phối đều.

- Sử dụng ở chế độ làm mát, đừng để nhiệt độ đặt trong phòng quá thấp. Mức chênh lệch giữa nhiệt độ trong phòng và nhiệt độ bên ngoài chỉ nên từ 3-5°C. Nên đặt nhiệt độ làm mát từ 25°C trở lên.
- Cần đóng kín các cửa, không để các khe hở gây thoát nhiệt.
- Bảo dưỡng định kỳ từ 03 tháng đến 06 tháng/01 lần.
- Không nên sử dụng dụng cụ phát nhiệt gần máy điều hoà.
- Không đặt dàn nóng nơi có ánh nắng trực tiếp, nơi dễ bám bụi và quá xa dàn lạnh.

### 3. Quạt điện

- Chọn mua quạt điện có kích thước, công suất quạt phù hợp với nhu cầu sử dụng.
- Điều chỉnh tốc độ quạt phù hợp với nhu cầu cần thiết vì khi tốc độ quạt ở số mạnh nhất sẽ tiêu tốn điện nhiều nhất..
- Rút phích cắm quạt sau mỗi lần sử dụng.

### 4. Bàn ủi

- Không nên ủi quần áo khi còn đang ướt.
- TẬP TRUNG NHIỀU ĐỒ ỦI MỘT LẦN ĐỂ TIẾT KIỆM ĐIỆN.
- Khi ủi nên thực hiện theo thứ tự: ủi đồ mỏng trước, đồ dày sau, rút phích cắm và tận dụng sức nóng còn lại để ủi đồ mỏng.
- Lau sạch bề mặt kim loại của bàn ủi sẽ giúp bàn ủi hoạt động có hiệu quả hơn.

### 5. Máy bơm

- Nên sử dụng bồn chứa nước để giảm tần suất sử dụng máy bơm, tiết kiệm chi phí điện – nước và tăng độ bền máy bơm.
- Vặn chặt các van nước, vì rò rỉ nước sẽ làm máy bơm hoạt động gây tốn điện không cần thiết.
- Thường xuyên bảo trì các van ở đường ống nước.

### 6. Ti vi

- Nên chọn kích cỡ ti vi phù hợp với nhà của mình vì ti vi càng to thì càng tốn điện. Điều chỉnh độ tương phản và độ sáng cho phù hợp.
- Điều chỉnh âm thanh ti vi vừa đủ nghe. Các dàn âm thanh (ampli, loa...) cũng tương tự.
- Nên tắt ti vi bằng cách ấn nút Power ở máy.

### 7. Lò vi sóng

- Chọn mua lò vi sóng có công suất và dung tích phù hợp nhu cầu sử dụng.
- Không dùng lò vi sóng trong phòng có bật điều hoà nhiệt độ và không nên đặt gần các đồ điện khác. Nếu đặt gần, quá trình hoạt động của lò vi sóng sẽ ảnh hưởng đến chức năng hoạt động của các đồ điện này.

### 8. Bình nước nóng năng lượng mặt trời

- Sử dụng bình nước nóng dùng năng lượng mặt trời sẽ giúp tiết kiệm chi phí do không có chi phí điện, gas hoặc các loại nhiên liệu khác (chỉ đầu tư chi phí ban đầu một lần duy nhất) mà vẫn có nước nóng phục vụ sinh hoạt hàng ngày.



- Bình nước nóng dùng năng lượng mặt trời có độ an toàn tuyệt đối, thời gian hoàn vốn sau 2 năm sử dụng, tuổi thọ từ 10 đến 20 năm.

Ngoài ra, việc sử dụng năng lượng mặt trời còn giúp giảm ô nhiễm môi trường do giảm áp lực đầu tư nguồn điện.

### 9. Máy giặt

- Đặt máy ở nơi thông gió, thoáng khí.

- Chỉ nên giặt khi đủ khối lượng đồ giặt để hạn chế số lần hoạt động của máy giúp tiết kiệm điện – nước.
- Không chọn chế độ giặt bằng nước nóng khi không cần thiết

### **10. Máy vi tính**

- Lựa chọn các thiết bị có chứng nhận Energy Star (sử dụng công nghệ tiết kiệm điện)
- Giảm độ sáng màn hình. Nếu độ sáng màn hình càng lớn, điện năng tiêu thụ càng tăng.
- Tắt nguồn điện toàn bộ hệ thống máy tính khi kết thúc quá trình làm việc hoặc khi tạm ngừng làm việc từ 30 phút trở lên thay vì để máy ở chế độ “ngủ” (Hibernate hoặc Stand by).
- Sử dụng màn hình LCD hoặc LED thay cho màn hình CRT (màn hình điện tử) vì màn hình LCD chỉ sử dụng 1/3 năng lượng so với màn hình CRT cùng kích cỡ.

### **11. Hệ thống chiếu sáng**

- Tận dụng tối đa ánh sáng tự nhiên.
- Tắt các thiết bị chiếu sáng không cần thiết.
- Tắt bớt đèn cho phù hợp với số người trong phòng.
- Lắp đặt các thiết bị điều chỉnh ánh sáng theo giờ, theo cường độ ánh sáng.
- Sử dụng đèn chiếu sáng hiệu suất cao: đèn Led, compact, tuýp gày T8, T5, ...
- Sử dụng các chấn lưu có hiệu suất cao.
- Sử dụng các chao đèn có độ phản quang.
- Thường xuyên vệ sinh bóng, chao, máng đèn.



## **PHẦN 2: CÁC NỘI DUNG THAY ĐỔI NGÀY GHI CHỈ SỐ ĐIỆN VỀ CUỐI THÁNG**

### **1. Về kế hoạch chung:**

Hiện nay, EVNHCMC đã cơ bản hoàn thành việc thay gắn công tơ có chức năng đo xa cho các khách hàng trên địa bàn TP. HCM nên việc thu thập chỉ số phục vụ công tác tính tiền điện hàng tháng hoàn toàn tự động, từ xa, phù hợp với xu thế chuyển đổi số và đem lại sự thuận tiện cho cả ngành điện và khách hàng. Việc này đã giúp nâng cao chất lượng dịch vụ và trải nghiệm của khách hàng, mang đến cho khách hàng sự thuận lợi trong việc chủ động giám sát, theo dõi mức sử dụng điện hàng ngày trong thời gian qua. Trong những năm qua, lịch ghi chỉ số tính tiền điện của KH được phân theo ngày từ ngày 3 đến 25 hàng tháng để đảm bảo đủ nguồn nhân lực ghi chỉ số hàng ngày. Hiện nay với công nghệ đã trang bị nêu trên EVNHCMC đã không còn cử nhân viên đi ghi điện hàng ngày mà ghi điện tự động từ xa hoàn toàn. Để tiếp tục khai thác hiệu quả hơn hệ thống nêu trên, EVNHCMC đã có kế hoạch triển khai ghi chỉ số công tơ vào cuối hàng tháng từ tháng 9/2022 và mục tiêu đến năm 2024 sẽ hoàn tất 100% khách hàng mục đích sinh hoạt, khách hàng mục đích ngoài sinh hoạt có sản lượng tiêu thụ <50.000 KWh/tháng sẽ chỉ ghi điện 1 ngày vào cuối mỗi tháng.

Việc này giúp khách hàng dễ nhớ ngày ghi chỉ số, ngày thanh toán tiền điện, cũng như thuận lợi cho các Khách hàng là doanh nghiệp thực hiện đúng quy định kế toán “Kỳ kế toán tháng, là 01 tháng tính từ đầu ngày 01 đến hết ngày cuối cùng của tháng”.

Chỉ duy nhất trong tháng có thay đổi ngày ghi chỉ số, khách hàng có số ngày sử dụng điện tăng thêm, do đó số tiền tương ứng cũng tăng theo tùy theo số ngày sử dụng điện. Tương ứng với số ngày sử dụng điện tăng, ngành điện cũng đã điều chỉnh định mức bậc thang đối với khách hàng sinh hoạt để đảm bảo quyền lợi của khách hàng sử dụng điện. Việc tính toán tiền điện như vậy đảm bảo tuân thủ đúng Thông tư số 16/2014/TT-BCT, thông tư 09/2023/TT-BCT và quyết định về biểu giá hiện hành của BCT.

Trước khi thực hiện thay đổi ngày ghi chỉ số, EVNHCMC đã thực hiện thông báo đến khách hàng có thay đổi ngày ghi điện về thời gian thực hiện cụ thể và đã giải thích chi tiết các thay đổi về sản lượng điện tiêu thụ và tiền điện trong tháng. Hình thức thông báo là tin nhắn trực tiếp qua Ứng dụng (app) Chăm sóc khách hàng và Zalo. Đồng thời, cũng đã thông báo qua các địa bàn.

Trường hợp khách hàng có thắc mắc có thể liên hệ tổng đài 1900545454, Ứng dụng CSKH-EVNHCMM, fanpage EVNHCMC trên facebook, Zalo, để các công ty điện lực liên hệ trực tiếp, giải thích chi tiết cho Quý khách hàng.

Việc thay đổi phiên ghi điện được thực hiện đối với một số lượng lớn khách hàng. Điều đó có thể sẽ gây ra những bất tiện đối với một số khách hàng, chủ yếu là khi chưa thông hiểu cách tính tiền. Vì vậy, chúng tôi chân thành xin lỗi vì sự bất tiện này. Rất mong khách hàng thông hiểu và cam kết sẽ nỗ lực để giải đáp từng ý kiến thắc mắc.

### **2. Về kết quả thực hiện và giải đáp các thắc mắc của khách hàng trong kỳ hóa đơn tháng 08/2023:**

Đến nay EVNHCMC đã hoàn tất việc chuyển lịch ghi chỉ số về cuối hàng tháng cho gần 2 triệu khách hàng số còn lại sẽ thực hiện trong thời gian tới và hoàn tất 100% trong năm 2024.

Riêng trong tháng 8/2023, các Công ty Điện lực, tùy theo khả năng đã triển khai thay đổi ngày ghi điện về cuối tháng hơn 400.000 khách hàng thuộc các phiên ghi điện cũ ghi từ ngày 3 đến ngày 20 hàng tháng, nên ngày sử dụng điện trong kỳ hóa đơn tháng 8 đối với khách hàng này tăng thêm từ 11 đến 28 ngày, tương ứng với lịch phát hành hóa đơn và thanh toán cũng dời về đầu tháng 9/2023.

Một số khách hàng đã thắc mắc vì sao tiền điện tháng 8 tăng nhiều so với tháng trước, nguyên nhân chính là do chuyển ngày ghi điện về cuối tháng nên số ngày sử dụng điện của khách hàng tháng 8 tăng thêm từ 11 đến 28 ngày tùy theo phiên ghi điện cũ. Ngoài ra 1 nguyên nhân khách quan nữa có thể Khách hàng chưa để ý là các ngày trong tháng 8 thời tiết nắng nóng hơn nên nhu cầu sử dụng điện cũng tăng hơn so với tháng 7, Khách hàng có thể dễ dàng kiểm tra lượng điện tiêu thụ hàng ngày của gia đình mình trên ứng dụng CSKH-EVNHCMS để rõ hơn.

Về cách tính toán và áp dụng đơn giá, như đã nêu trên EVNHCMC khẳng định là đã tuân thủ đúng quy định về đơn giá và phương pháp tính theo quy định hiện hành tại thông tư 16/2014/TT-BCT, thông tư 09/2023/TT-BCT và quyết định 1062/QĐ-BCT ngày 4/5/2023 quy định về biểu giá điện.

Về định mức bậc thang tính cho các khách hàng sử dụng điện sinh hoạt, thì số kwh ở mỗi bậc thang được tính tăng thêm tương ứng với số ngày sử dụng tăng thêm do thay đổi ngày ghi chỉ số, cụ thể như sau:

**BẢNG TÍNH ĐỊNH MỨC ĐIỀU CHỈNH KHI CHUYỂN ĐỔI NGÀY GHI CHỈ SỐ VỀ 31/8/2023**

<i>Trường hợp ghi theo lịch cũ: Định mức 1 tháng</i>		<b>Định mức</b>				
	<b>Tổng số ngày sử dụng điện trong kỳ ghi chỉ số tháng 8</b>	<b>BẬC 1</b>	<b>BẬC 2</b>	<b>BẬC 3</b>	<b>BẬC 4</b>	<b>BẬC 5</b>
	31	50	50	100	100	100
<i>Khi chuyển đổi ngày ghi chỉ số là ngày 31/8/2023</i>		<b>Định mức điều chỉnh</b>				
<b>Số ngày tăng thêm tính đến hết ngày 31/8/2023</b>	<b>Tổng số ngày sử dụng điện trong kỳ ghi chỉ số tháng 8</b>	<b>BẬC 1</b>	<b>BẬC 2</b>	<b>BẬC 3</b>	<b>BẬC 4</b>	<b>BẬC 5</b>
3	34	55	55	110	110	110
4	35	56	56	113	113	113
5	36	58	58	116	116	116
6	37	60	60	119	119	119
7	38	61	61	123	123	123
8	39	63	63	126	126	126
9	40	65	65	129	129	129
10	41	66	66	132	132	132
11	42	68	68	135	135	135
12	43	69	69	139	139	139
13	44	71	71	142	142	142
14	45	73	73	145	145	145
15	46	74	74	148	148	148
16	47	76	76	152	152	152
17	48	77	77	155	155	155
18	49	79	79	158	158	158
19	50	81	81	161	161	161
20	51	82	82	165	165	165
21	52	84	84	168	168	168
22	53	85	85	171	171	171
23	54	87	87	174	174	174
24	55	89	89	177	177	177
25	56	90	90	181	181	181
26	57	92	92	184	184	184
27	58	94	94	187	187	187

**BẢNG TÍNH ĐỊNH MỨC ĐIỀU CHỈNH KHI CHUYỂN ĐỔI NGÀY GHI CHỈ SỐ VỀ 31/8/2023**

<i>Trường hợp ghi theo lịch cũ: Định mức 1 tháng</i>		<b>Định mức</b>				
	<b>Tổng số ngày sử dụng điện trong kỳ ghi chỉ số tháng 8</b>	<b>BẠC 1</b>	<b>BẠC 2</b>	<b>BẠC 3</b>	<b>BẠC 4</b>	<b>BẠC 5</b>
	31	50	50	100	100	100
<i>Khi chuyển đổi ngày ghi chỉ số là ngày 31/8/2023</i>		<b>Định mức điều chỉnh</b>				
<b>Số ngày tăng thêm tính đến hết ngày 31/8/2023</b>	<b>Tổng số ngày sử dụng điện trong kỳ ghi chỉ số tháng 8</b>	<b>BẠC 1</b>	<b>BẠC 2</b>	<b>BẠC 3</b>	<b>BẠC 4</b>	<b>BẠC 5</b>
28	59	95	95	190	190	190

Cụ thể 1 trường hợp khách hàng sinh hoạt, thuộc khu vực ghi điện ngày 11 hàng tháng, kể từ tháng 8/2023 chuyển về ghi điện ngày cuối tháng, Điện năng tiêu thụ là 550Kwh, trong kì hóa đơn tháng 8/2023 số ngày sử dụng điện tăng thêm là 20 ngày được tính toán như sau:

Bậc thang	Đơn giá (đ/kWh)	Định mức theo quy định (kWh/tháng)	Tiền điện tính từ ngày 11/7/2023 đến 10/8/2023			Tiền điện tính từ ngày 11/8/2023 đến 31/8/2023			Tiền điện tính từ ngày 11/7/2023 đến 31/8/2023								
			Định mức theo thực tế (kWh)	ĐNTT (kWh)	Tiền (đồng)	Định mức theo thực tế (kWh)	ĐNTT (kWh)	Tiền (đồng)	Định mức theo thực tế (kWh)	ĐNTT (kWh)	Tiền (đồng)						
1	1,728	50	50	50	86,400	32	32	55,296	82	82	141,696						
2	1,786	50	50	50	89,300	32	32	57,152	82	82	146,452						
3	2,074	100	100	100	207,400	65	65	134,810	165	165	342,210						
4	2,612	100	100	100	261,200	65	65	169,780	165	165	430,980						
5	2,919	100	100	24	70,056	65	32	93,408	165	56	163,464						
6	3,015																
Tổng cộng			400	324	714,356	259	226	510,446	550	550	1,224,802						
			Thuế			Thuế			Thuế								
						40,836			97,984								
Tổng tiền (bao gồm thuế)			771,504			Tổng tiền (bao gồm thuế)			551,282			Tổng tiền (bao gồm thuế)			1,322,786		

Chi tiết cụ thể, Quý khách hàng có thể xem trong thông báo tiền điện có thể hiện đầy đủ số ngày sử dụng điện và số Kwh tăng thêm tại mỗi bậc thang tương ứng như hình đính kèm trên ứng dụng CSKH-EVNHCMC hoặc WEB site CSKH.EVNHCMC.VN

**SỐ TIỀN THANH TOÁN**

KHUNG GIỜ MUA ĐIỆN	ĐƠN GIÁ (đồng/kWh)	SẢN LƯỢNG (kWh)	THÀNH TIỀN (đồng)
Bậc 1	1.728	50	164.160
Bậc 2	1.786	50	169.670
Bậc 3	2.074	100	394.060
Bậc 4	2.612	100	496.280
Bậc 5	2.919	100	554.610
Bậc 6	3.015	288	1.507.500

**điện năng tiêu thụ (kWh)** 688  
**tiền điện chưa thuế (đồng)**  
**suất GTGT**  
**GTGT (đồng)**  
**cộng tiền thanh toán (đồng)**

*hữ: Một triệu chín trăm bốn mươi tám nghìn tám trăm tám mươi tám.*

### TÌNH HÌNH SỬ DỤNG ĐIỆN CỦA KHÁCH HÀNG

Kỳ hóa đơn: Tháng 8/2023 (59 ngày từ 04/07/2023 đến 31/08/2023)

CÔNG TỶ ĐEM 19594155      HỀ SỐ NHÂN 1      CHỈ SỐ MỚI 2.008      CHỈ SỐ CŨ 748      ĐIỆN TIÊU THỤ (kWh) 1.260

Toàn thời gian **Tổng: 1.260**

**TỔNG SỐ TIỀN THANH TOÁN**

KHUNG GIỜ MUA ĐIỆN	ĐƠN GIÁ (đồng/kWh)	SẢN LƯỢNG (kWh)	THÀNH TIỀN (đồng)
Bậc 1	1.728	95	164.160
Bậc 2	1.786	95	169.670
Bậc 3	2.074	190	394.060
Bậc 4	2.612	190	496.280
Bậc 5	2.919	190	554.610
			1.507.500

**Tổng điện năng tiêu thụ (kWh)** 1.260  
**Tổng tiền điện chưa thuế (đồng)** 3.286.280  
**Thuế suất GTGT** 8%  
**Thuế GTGT (đồng)** 262.902  
**Tổng cộng tiền thanh toán (đồng)** 3.549.182

*Bảng chữ: Ba triệu năm trăm bốn mươi chín nghìn một trăm tám mươi hai đồng.*

**THANH TOÁN TRỰC TUYẾN**  
 Vui lòng truy cập địa chỉ <https://cskh.evnhcmc.vn/> và nhập mã thanh toán để thực hiện dịch vụ hoặc quét mã QR Code để thanh toán trực tuyến:

**THÔNG TIN LIÊN HỆ**  
**Trung tâm CSKH EVNHCMC**  
 35 Tôn Đức Thắng, Phường Bến Nghé, Quận 1, Thành phố Hồ Chí Minh  
 1900545454  
 cskh@hcmcp.com.vn  
<https://zalo.me/evnhcmc>  
 Tải ứng dụng CSKH trên IOS và Android

Được ký bởi: CN Tổng Cty Điện lực Tp.HCM TNHH - Công ty Điện lực Phú Thọ Ngày ký: 01/09/2023

Hóa đơn tháng bình thường, định mức bậc thang 100%

Hóa đơn tháng có thay đổi ngày ghi chỉ số, số ngày sử dụng tăng thêm 28 ngày

Với tinh thần cầu thị và mong muốn phục vụ khách hàng ngày càng tốt hơn, EVNHCMC xin nhận các thiếu sót và rút kinh nghiệm trong công tác triển khai để ngày càng phục vụ khách hàng được tốt hơn, xin được xin lỗi vì sự bất tiện này. Trân trọng cảm ơn và mong tiếp tục được sự hỗ trợ từ Quý cơ quan báo đài, cũng như tất cả Khách hàng sử dụng điện trên địa bàn TPHCM.

### PHẦN 3: AN TOÀN ĐIỆN

#### *Các biện pháp để phòng tai nạn điện trong nhân dân:*

Để tích cực ngăn ngừa các tai nạn điện và hỏa hoạn đáng tiếc có thể xảy ra khi sử dụng điện, **Tổng Công ty Điện lực Thành phố Hồ Chí Minh** kính đề nghị mọi người hãy thực hiện “**Các biện pháp để phòng tai nạn điện và hỏa hoạn khi sử dụng điện**” như sau:

1. Không chạm vào chỗ đang có điện trong nhà như: ổ cắm điện; cầu dao, cầu chì không có nắp đập, chỗ tróc vỏ bọc cách điện của dây dẫn điện, chỗ nối dây; dây điện trần... để không bị điện giật chết người.
2. Dây dẫn điện từ sau công tơ mua điện đến nơi sử dụng điện phải dùng loại tốt có vỏ bọc cách điện đúng với cấp điện áp đang sử dụng, tiết diện dây đủ lớn (dòng điện cho phép của dây dẫn lớn hơn dòng điện phụ tải) để dây điện không bị quá tải gây chạm chập, phát hỏa. Đặc biệt đối với dây dẫn trong nhà phải được đặt trong ống bảo vệ cách điện.
3. Phải lắp cầu dao hoặc aptômát hoặc thiết bị cắt nhanh ở phía sau điện kế, ở đầu đường dây điện chính trong nhà, ở đầu mỗi nhánh dây phụ và lắp cầu chì ở trước các ổ cắm điện để ngắt nhanh dòng điện khi có chạm chập hoặc quá tải, ngăn ngừa phát hỏa do điện.
4. Khi sử dụng các công cụ cầm tay (như: máy khoan cầm tay, máy mài cầm tay...) phải mang găng tay cách điện hạ thế để không bị điện giật khi công cụ điện bị rò điện.
5. Khi sửa chữa điện trong nhà phải cắt cầu dao điện và treo bảng: “**CẤM ĐÓNG ĐIỆN, CÓ NGƯỜI ĐANG LÀM VIỆC**” tại cầu dao để không bị điện giật.
6. Không để trang thiết bị điện phát nhiệt ở gần đồ vật dễ cháy, nổ để không làm phát hỏa trong nhà.
7. Không sử dụng dây điện, thiết bị điện, đồ dùng điện trong nhà... có chất lượng kém, vì các thiết bị điện này có lớp cách điện xấu dễ gây chạm chập, rò điện ra vỏ gây điện giật chết người cho người sử dụng, gây phát hỏa trong nhà.
8. Không bắn súng hoặc ném đất đá, thanh, dây kim loại, dây kim tuyến, pháo hoa, vật lạ... vào đường dây điện, trạm điện vì có thể làm chạm chập, đứt dây gây nguy hiểm.
9. Không lắp đặt ăng ten ti vi gần đường dây, trạm điện vì ăng ten có thể ngã đổ vào dây điện, trạm điện gây chạm chập, đứt dây, phóng điện rất nguy hiểm, làm chết người đang tháo lắp ăng ten.
10. Không được tới gần đường dây, trạm điện 22kV trong phạm vi 2 mét (đường dây, trạm điện 110kV trong phạm vi 4 mét) bằng bất cứ cách gì như: leo lên mái nhà, sân thượng, leo ra ban-công, lan-can, ô-văng... từ các nhà, công trình ở gần đường dây, trạm điện hoặc đưa đồ vật dài, cần cầu của xe cẩu... lên gần đường dây điện... để đề phòng bị điện giật hoặc điện cao thế phóng chết người.
11. Khi trời mưa, giông bão... không chạm người vào cột điện, dây chằng cột, dây nối đất, thùng điện kế, thùng cầu dao... để đề phòng điện giật do rò điện.
12. Khi phát hiện trụ điện ngã hoặc dây điện đứt rơi xuống đường, ruộng, ao, hồ... người phát hiện không được đến gần và phải cấp báo cho mọi người xung quanh biết, tìm cách lập rào chắn và **báo ngay cho tổng đài 1900545454** của Tổng Công ty Điện lực Tp.HCM để có biện pháp xử lý thích hợp.





EVN HCMC

CÔNG TY ĐIỆN LỰC  
BÌNH PHƯỚC

# CÁC BIỆN PHÁP ĐỂ PHÒNG SỰ CỐ VÀ TAI NẠN ĐIỆN TRONG NHÂN DÂN



1. **Không** bắn pháo hoa, pháo giấy, dây kim tuyến các loại gần đường dây điện.



3. **Không** lắp đặt bảng quảng cáo, bandroll, anten ti vi gần đường dây, trạm điện tránh ngã đổ vào dây điện, trạm điện gây chạm chập, đứt dây, phóng điện, làm chết người



Bandroll



2. **Không** thả diều, vật bay gần công trình lưới điện cao áp có khả năng gây sự cố lưới điện.



**Phạt** tiền từ 1.000.000 đồng đến 5.000.000 đồng đối với một trong các hành vi trên



1900 54 54 54



# ĐỀ PHÒNG SỰ CỐ VÀ TAI NẠN ĐIỆN

4. **B**ắn chim đậu trên dây điện, trạm điện hoặc quăng, ném bất kỳ vật gì lên đường dây điện, trạm điện có nguy cơ gây sự cố mất điện, đứt dây điện rơi xuống người bên dưới...!

5. **S**ử dụng cột điện, trạm điện để làm nhà, lều, quán, buộc gia súc hoặc sử dụng vào mục đích khác có nguy cơ gây tai nạn rò điện, điện giật, hỏa hoạn...

6. **S**ử dụng công trình lưới điện cao áp vào những mục đích khác có nguy cơ gây tai nạn do phóng điện, điện giật...

7. **K**hi xây dựng hoặc thi công gần đường dây điện hoặc trong hành lang bảo vệ đường dây dẫn điện... thì đơn vị thi công phải liên hệ Công ty Điện lực để được hướng dẫn

An toàn của bạn là hạnh phúc cho gia đình và xã hội!

Thắp sáng  
niềm tin

1900 54 54 54



# ĐỀ PHÒNG SỰ CỐ VÀ TAI NẠN ĐIỆN

1. **Bắn pháo hoa, pháo giấy, dây kim tuyến các loại gần đường dây điện sẽ gây sự cố cháy nổ có nguy cơ ảnh hưởng đến tính mạng cho bản thân và những người xung quanh...**

2. **Lắp đặt bảng quảng cáo, bandroll, anten ti vi gần đường dây, trạm điện có nguy cơ gây chạm chập, đứt dây, phóng điện, làm chết người (bản thân và những người xung quanh)...**

3. **Thả diều, vật bay gần công trình lưới điện cao áp có khả năng gây sự cố lưới điện, phóng điện cao áp, đứt dây gây tai nạn...**

**An toàn của bạn là hạnh phúc cho gia đình và xã hội!**

Thắp sáng  
niềm tin

**1900 54 54 54**



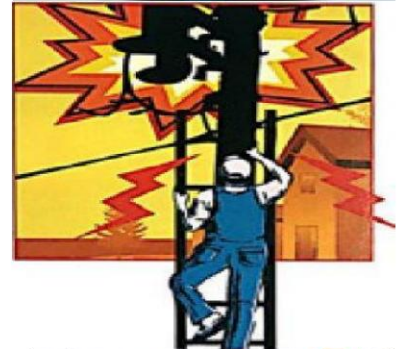
## CÁC ĐIỀU CẦN NHỚ MÙA MƯA BÃO ĐỂ PHÒNG SỰ CỐ VÀ TAI NẠN ĐIỆN TRONG NHÂN DÂN

Để đảm bảo an toàn cũng như tích cực ngăn ngừa các sự cố và tai nạn điện đáng tiếc có thể xảy ra trong mùa mưa bão, Công ty Điện lực Bình Phú kính đề nghị mọi người hãy ghi nhớ các thông tin như sau:

Không đứng trú mưa tại chân cột điện, dưới mái hiên trạm biến áp, dưới cây có các đường dây điện đi qua



Không chạm trực tiếp vào cột điện, dây nối đất, dây chằng cột điện, thùng công tơ, thùng cầu dao...



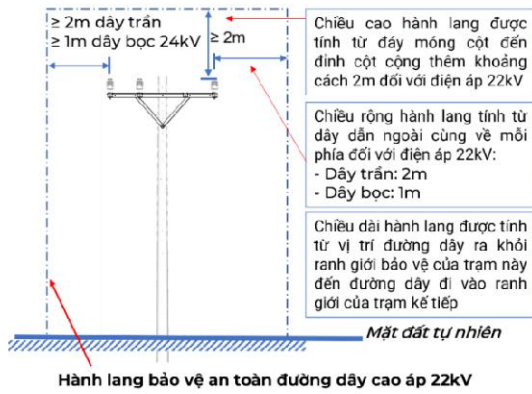
- Không lên sân thượng, mái nhà nơi có đường dây điện đi qua
- Không tự ý sửa chữa đường dây, thiết bị điện ngoài trời.



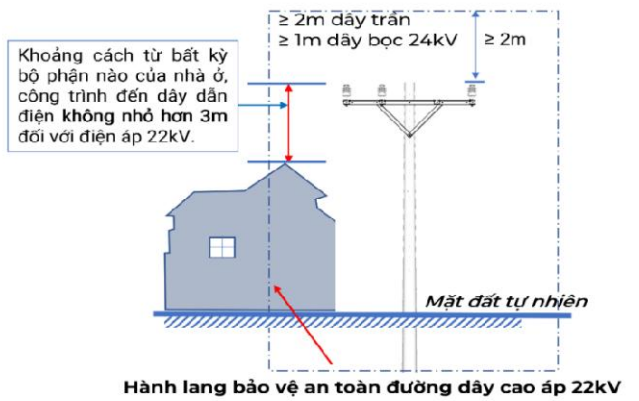
Nên ngắt nguồn điện nếu khu vực trong nhà bị ngập hoặc bị mưa, gió tạt làm ướt sàn.



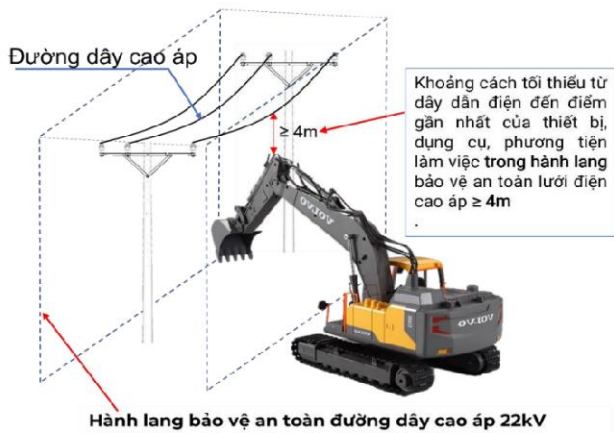
**HÀNH LANG BẢO VỆ AN TOÀN  
ĐƯỜNG DÂY ĐIỆN CAO ÁP TRÊN KHÔNG ĐIỆN ÁP 22KV**  
Theo Khoản 1, Điều 11 Nghị định số 14/NĐ-CP ngày 26/2/2014 của Chính phủ



**HÀNH LANG BẢO VỆ AN TOÀN  
ĐƯỜNG DÂY ĐIỆN CAO ÁP TRÊN KHÔNG ĐIỆN ÁP 22KV**  
Theo Điều 13 Nghị định số 14/NĐ-CP ngày 26/2/2014 của Chính phủ



**HÀNH LANG BẢO VỆ AN TOÀN  
ĐƯỜNG DÂY ĐIỆN CAO ÁP TRÊN KHÔNG ĐIỆN ÁP 22KV**  
Theo Khoản 2, Điều 10 Nghị định số 14/NĐ-CP ngày 26/2/2014 của Chính phủ



**HÀNH LANG BẢO VỆ AN TOÀN  
ĐƯỜNG DÂY ĐIỆN CAO ÁP TRÊN KHÔNG ĐIỆN ÁP 22KV**  
Theo Điều 12 Nghị định số 14/NĐ-CP ngày 26/2/2014 của Chính phủ

